

雄性腹部第3—第5节愈合，第6节宽大于长，两侧缘基部的2/3平行，向末缘稍靠拢，前缘宽度约等于基缘宽度的2/3。

标本测量	头胸甲长/mm	头胸甲宽/mm
♂	19.2	29.8
♀	19.2	29.7

标本颜色 身体呈灰紫色，螯足指节暗紫色。

生境 生活于低潮线附近泥滩、岩石海岸或潮间至水下50 m泥、泥砂质水底。大多出现在10—30 m的浅海底。

模式标本产地 科罗曼德尔(印度)。

地理分布 浙江、福建、广东、广西、海南、台湾、香港；日本，夏威夷，新喀里多尼亚，澳大利亚，新西兰，越南，泰国，马来西亚，新加坡，印度尼西亚，印度，斯里兰卡，红海，东非。

(109) 刺腕短桨蟹 *Thalamita spinicarpa* Wee et Ng, 1995 (图127, 图版XIV: 1)

Thalamita spinicarpa Wee & Ng, 1995: 110–116, figs. 60 A-C, 61 A-C, 62 A-B, 63 A-C, 64 A-G.

标本采集地 4♂♂6♀♀，海南邻昌礁，1992. IV. 11；2♀♀(抱卵)，海南邻昌礁，1992. IV. 9。

形态描述 头胸甲表面密具绒毛；前半部具通常的几条隆脊：额后1对突出，前缘弯曲；侧胃区及中胃区隆脊具较明显的颗粒，其他各对隆脊颗粒细微；侧胃区隆脊呈弧形，中胃区隆脊平直，在中线间断；前鳃脊与后胃脊不相连；后半部具1对中鳃脊及1对心脊。额宽约为头胸甲宽度的0.4倍，分6叶，中央叶略小于第1侧叶，前缘钝切，第1侧叶内缘斜，与中央叶稍重叠，第2侧叶较窄，前缘钝圆。内眼窝角的宽度稍大于中央额叶的2倍，不十分拱曲。前侧缘分5齿：第1齿最粗壮，指向前方；第2、第3齿大小相近，稍小于第1齿；第4、第5齿均小，第4齿更小于第5齿。

第2触角基节比眼窝的直径宽，具1条7—10枚圆颗粒形成的桥。

第3颚足长节、座节宽短，长不到宽的1.5倍，内角、外末角均十分突出；外肢宽约大于座节宽的一半。

两螯不等称，长节前缘末半部具3锐刺，基半部具大颗粒及小齿，腕节光滑，表面具3条隆脊，内末角具1刺，外侧面具3刺，掌节外侧面具3条隆脊，背面具5刺，腹面与内侧面光滑，内侧面的中部及下部各有1条隆脊。游泳足长节后缘近末端具1锐刺，前节后缘锯齿状。

雄性第1腹肢末端逐渐趋尖，末部外侧面上具10—12根刚毛。

雄性腹部三角形，第3—第5节愈合，第6节长宽近相等，两侧缘末1/3处最宽，

向末端与基部稍收缩，尾节三角形。

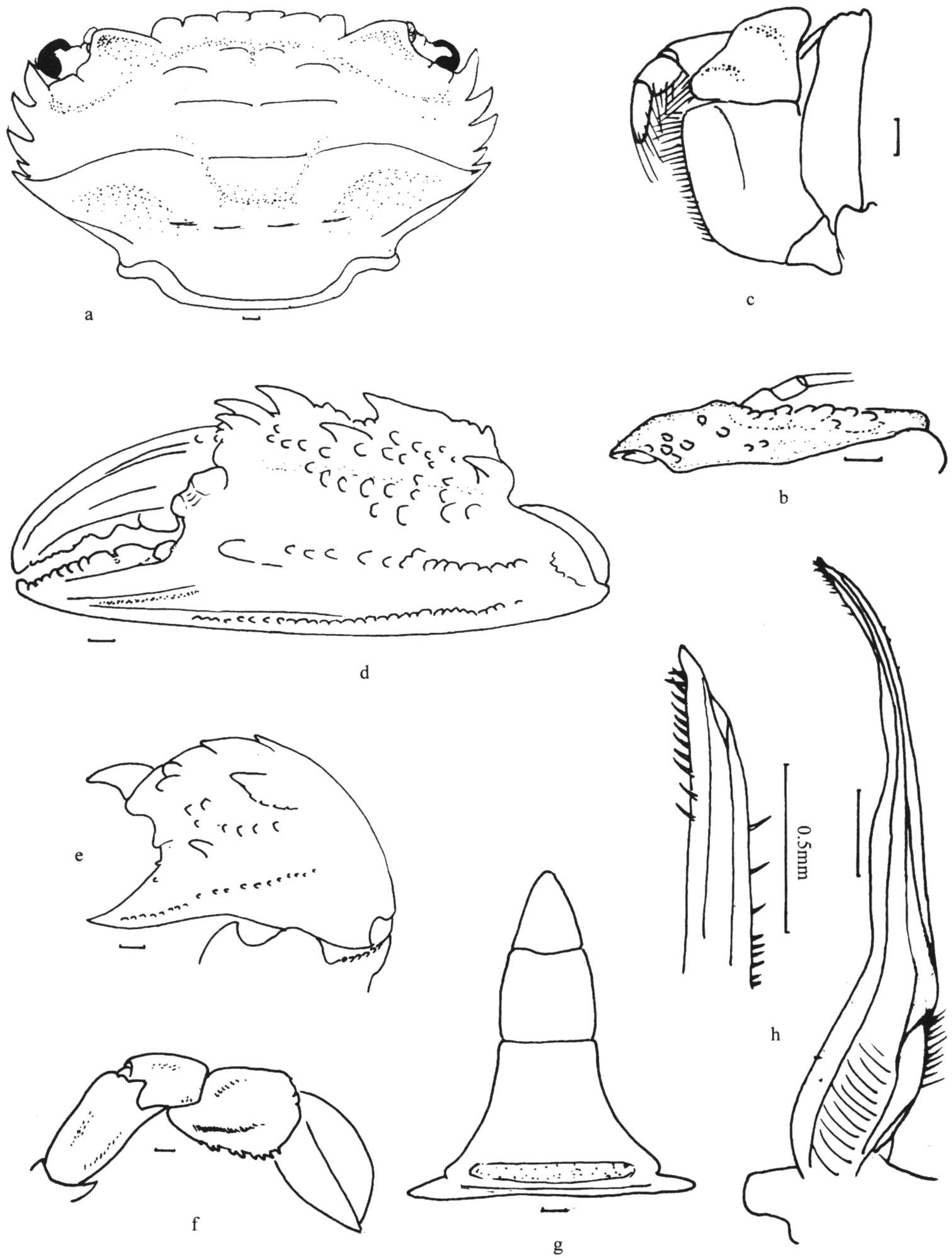


图 127 刺腕短桨蟹 *Thalamita spinicarpa* Wee et Ng

- a. 头胸甲; b. 第 2 触角; c. 第 3 颚足; d. 左螯掌节外侧面; e. 左螯腕节外侧面; f. 游泳足; g. 雄性腹部;
h. 雄性第 1 腹肢及其末端放大(标尺: 未注明者均为 1 mm)

标本测量	头胸甲长/mm	头胸甲宽/mm
♂	23.3	37.5
♂	20.5	32.8
♀	20.6	33.6
♀ (抱卵)	19.5	30.0

标本颜色 酒精浸泡标本黄褐色，螯足掌部橘黄色，指节呈枣红色，但近末端暗褐色，末端牙黄色。

生境 生活于潮间带低潮线附近的岩礁或珊瑚礁地区中。

模式标本产地 新加坡。

地理分布 海南；新加坡。

(110) 刺短桨蟹 *Thalamita spinifera* Borradaile, 1902 (图 128, 图版 XIV: 2)

Thalamita exetastica var. *spinifera* Borradaile, 1902: 203.

Thalamita spinifera: Rathbun, 1906: 874–875; Edmondson, 1951: 221, fig. 24 a; 1954: 269–270, figs. 41 a-d, 42 a; Crosnier, 1962: 125–127, figs. 210–212, 214–215, pl. 11, fig. 1; 1975: 722–726, figs. 5 a, 6 a-c; Stephenson & Rees, 1967 a: 93, fig. 4; Stephenson, 1972 b: 51; Dai & Xu, 1991: 33–34, fig. 25; Wee & Ng, 1995: 116–118, figs. 65 A-D; Moosa, 1995: 525, fig. 10 e; Naiyanetr, 1998: 76; Davie & Ng, 2002: 326; Ng & Davie, 2002: 374.

Charybdis rathbunae? Leene, 1938: 97–99, fig. 52.

标本采集地 2♂♂, 广西北部湾 (18°30'N, 106°30'E), 水深 41.5 m, 1959. XII. 9; 2♂♂, 广西北部湾(20°15'N, 108°00'E), 水深 45.5 m, 中砂, 1959. XII. 13; 1♂2♀♀, 广西北部湾(19°45'N, 107°30'E), 47 m, 1960. II. 7; 1♂, 北部湾(20°00'N, 107°30'E), 水深 33.5 m, 贝壳砂, 1960. IV. 13; 1♀ (抱卵), 南海 (18°15'N, 110°30'E), 106 m, 粗砂贝壳底, 1960. V. 7; 1♀, 广西北部湾(18°30'N, 108°30'E), 30 m, 1960. V. 20; 1♀ (抱卵), 广西北部湾(19°45'N, 108°30'E), 水深 62 m, 1960. X. 25; 2♂♂, 广西北部湾(19°45'N, 108°00'E), 水深 63.3 m, 1960. XII. 4; 1♀, 广西北部湾(20°00'N, 107°00'E), 水深 38.0 m, 细粉砂软泥, 1962. VIII. 21; 1♀, 广西北部湾(18°15'N, 106°30'E), 水深 46 m, 砂质泥, 1960. X. 25; 4♂♂2♀♀, 广西北部湾(19°30'N, 106°30'E), 32 m, 中砂, 1962. IV. 15; 1♀, 广西北部湾(20°00'N, 107°00'E), 水深 38 m, 1962. VIII. 21; 1♂, 南海 (20°30'N, 113°00'E), 砂质泥底, 1957. VII. 11; 1♂, 南海(20°00'N, 111°30'E), 77 m, 泥砂, 1959. I. 26; 1♂, 南海(19°45'N, 111°15'E), 70 m, 泥砂, 1959. I. 28; 1♀, 南海(17°45'N, 109°00'E), 81 m, 砂质泥, 1959. I. 30; 1♀, 南海(20°30'N, 112°30'E), 89 m, 细砂, 1959. IV. 18; 1♂1♀, 南海(19°45'N, 111°15'E), 78 m, 中砂, 1959. IV. 25; 1♀ (抱卵), 南海(19°30'N, 111°15'E),